

(社)日本人材派遣協会会員労働者派遣事業報告書アンケート調査結果

～「派遣の現在」がわかる本～

(2007年度)

社団法人日本人材派遣協会は、会員各社が厚生労働大臣に提出した2007年度の「労働者派遣事業報告書」の数字について、2009年1月にアンケート調査を実施いたしました。

厚生労働省の労働者派遣事業報告書の集計結果と比較することで、日本の労働者派遣事業における人材派遣協会会員の位置づけが判りやすくなると思われます。

本アンケート調査対象数は、当協会会員812社(2008年8月～12月)です。

【調査項目】

1. 資本金
2. 事業所数
3. 派遣事業売上高
4. 登録者数(1)

厚生労働大臣に提出した、会員各社の各事業所における労働者派遣事業報告書の「1 派遣労働者雇用実績 派遣労働者の数および登録者の数(6月1日現在)(人)」のうち、「過去1年以内に労働者派遣されたことのある登録者(雇用されている者を含む。)の数」を合算。

5. 派遣労働者数(2)

厚生労働大臣に提出した、会員各社の各事業所における労働者派遣事業報告書の「2 労働者派遣等実績 派遣労働者の数(1日平均(人)を「常用雇用労働者(実数)」「(3)「常用雇用労働者以外の労働者(実数)」「(4)に分けてそれぞれを合算。「日雇派遣労働者」とは、「日々又は30日以内の期間を定めて派遣元事業主に雇用される者」(5)を言います。

6. 紹介予定派遣された労働者数

厚生労働大臣に提出した、会員各社の各事業所における労働者派遣事業報告書の「2 労働者派遣等実績 紹介予定派遣」のうち、「紹介予定派遣により労働者派遣された労働者(人)」「紹介予定派遣で職業紹介を経て直接雇用に結びついた労働者(人)」に分けてそれぞれを合算。

なお、1～5の回答数0は有効回答社数から除いてあります。

- 1:「登録者数」とは登録型人材派遣業を営んでいる場合において当該登録されている者(雇用されている者を含み、過去1年を超える期間にわたり雇用されたことのない者を除く)のことをいう。
- 2:「派遣労働者数」とは、平成19年度(平成19年4月1日～平成20年3月31日)に事業年度が終了した事業所について、その報告対象期間(当該事業年度)において労働者派遣された労働者の1日当たりの平均数をいう。
- 3:「常用雇用労働者」とは、雇用契約の形式のいかんを問わず、事実上期間の定めなく雇用されている者を指すが、具体的には「一定の期間を定めて雇用されている者であっても、過去1年を超える期間について引き続き雇用されている者又は採用の時から1年を超えて引き続き雇用されると見込まれる者」で、事実上「期間の定めなく雇用されている者」と同等と認められる者のことである。
- 4:「常用雇用者以外の労働者」は常用換算(常用雇用以外の労働者の年間総労働時間数の合計を常用雇用労働者の1人当たりの年間総労働時間で除したもの)されている。
- 5:30日以内の期間を定めた雇用契約を更新して通算30日を超えるような場合も「日雇派遣労働者」となります。

アンケート結果

1. 資本金をお知らせください。

平均 14,161.09 万円 (有効回答社数=812)

2. 事業所数をお知らせください。

平均 4.00 事業所 (有効回答社数=809)

3. 派遣事業売上高をお知らせください。

平均 329,100.86 万円 (有効回答社数=817)

4. 登録者数をお知らせください。

平均 1,870.77 人 (有効回答社数=746)

5. 派遣労働者数をお知らせください。

「常用雇用労働者」+「常用雇用労働者以外の労働者」 計 平均 800.88 人 (有効回答社数=793)

「常用雇用労働者」 平均 339.74 人 (有効回答社数=682)

「常用雇用労働者以外の労働者」 平均 476.85 人 (有効回答社数=774)

「常用雇用労働者以外の労働者の内、日雇派遣労働者」 平均 35.52 人 (有効回答社数=544)

6. 紹介予定派遣された労働者数をお知らせください。

「紹介予定派遣により労働者派遣された労働者数」 平均 57.79 人 (有効回答社数=630)

「紹介予定派遣で職業紹介を経て直接雇用に結びついた労働者数」 平均 34.00 人 (有効回答社数=627)

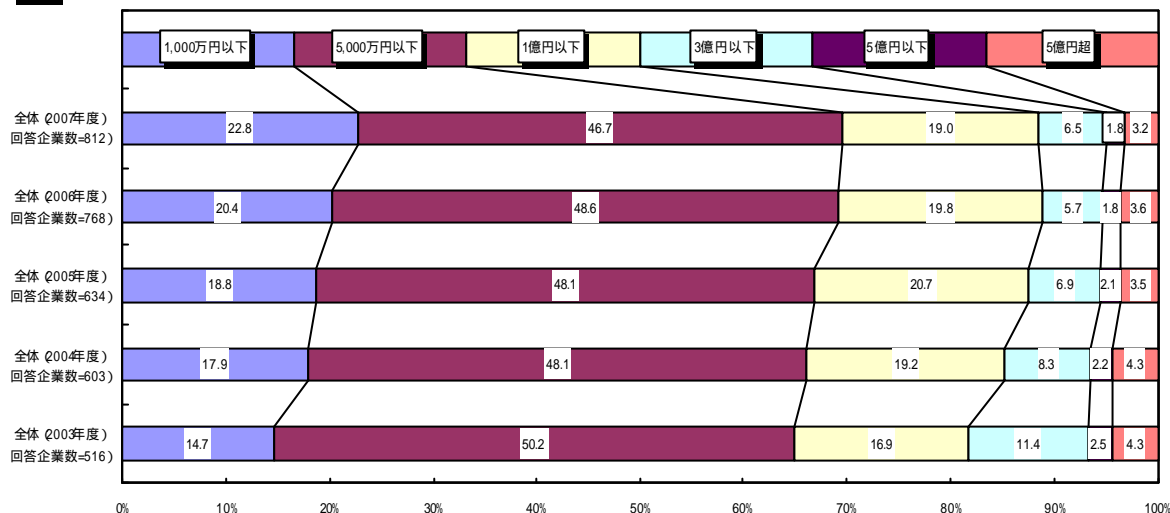
1. 資本金

資本金「1,000万円超? 5,000万円以下」が約5割を占める。

資本金は「1,000万円超～5,000万円以下」という社が46.7%を占める。次いで「1,000万円以下」22.8%、「5,000万円超～1億円以下」19.0%であった。

回答のあった812社の資本金の平均は1億4,161.09万円であった。

資本金



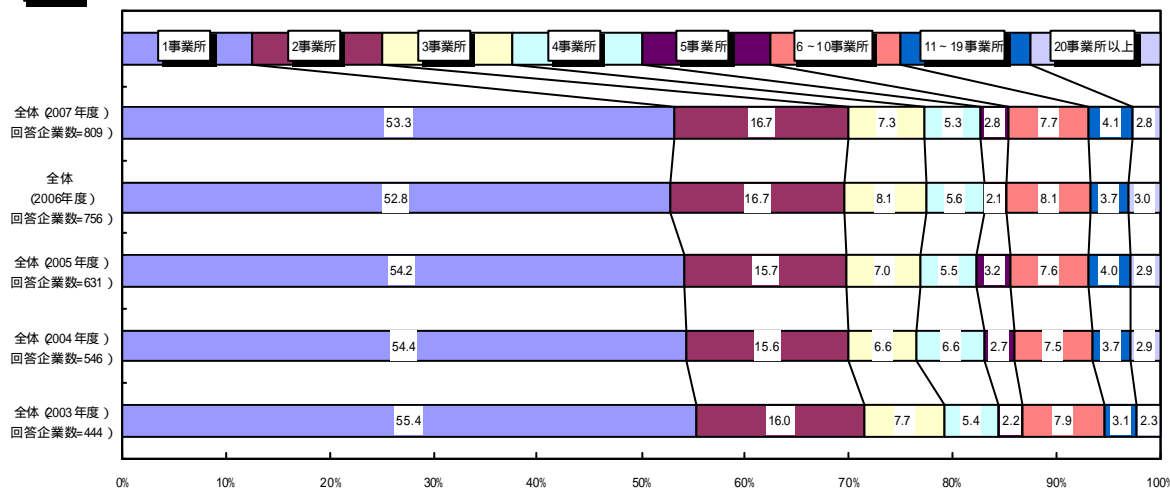
2. 事業所数

事業所数「1事業所」が5割強を占める。

許可事業所数は「1事業所」という社が53.3%を占める。「2事業所」は16.7%で、これら「1～2事業所」の合計が全体の7割を占める。

回答のあった809社の許可事業所数の合計は3,232事業所、1社平均は4事業所であった。

事業所数

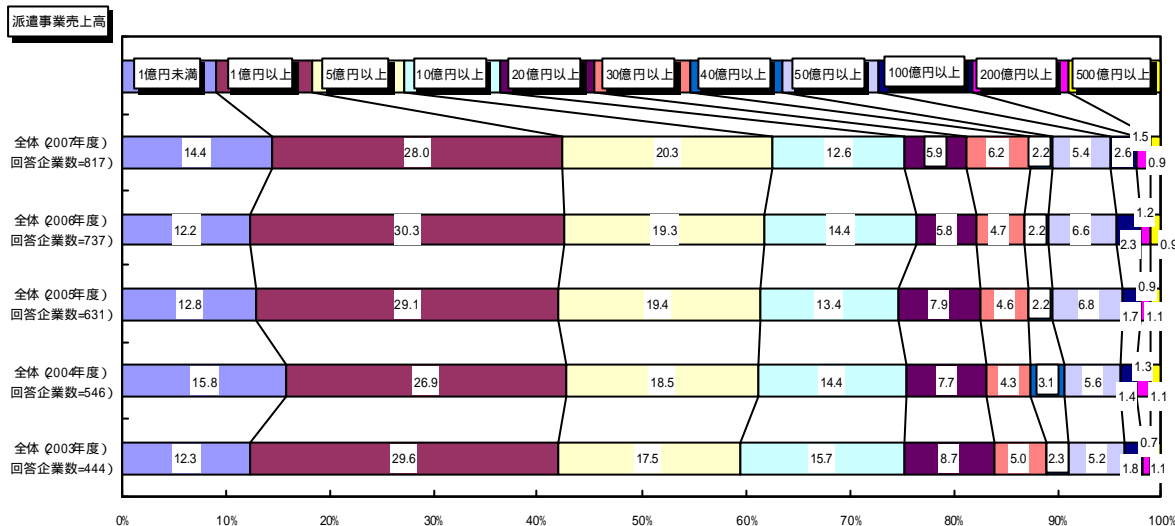


3. 派遣事業売上高

派遣事業売上高の（「労働者派遣事業に係る売上高」）平均は32億9,101万円。

派遣事業売上高は「1億円以上5億円未満」が最も多く28.0%、次いで「5億円以上10億円未満」20.3%、「1億円未満」14.4%、「10億円以上20億円未満」12.6%であった。

回答のあった817社の派遣事業売上高の合計は2兆6,887億5,403万円、1社平均は32億9,101万円であった。

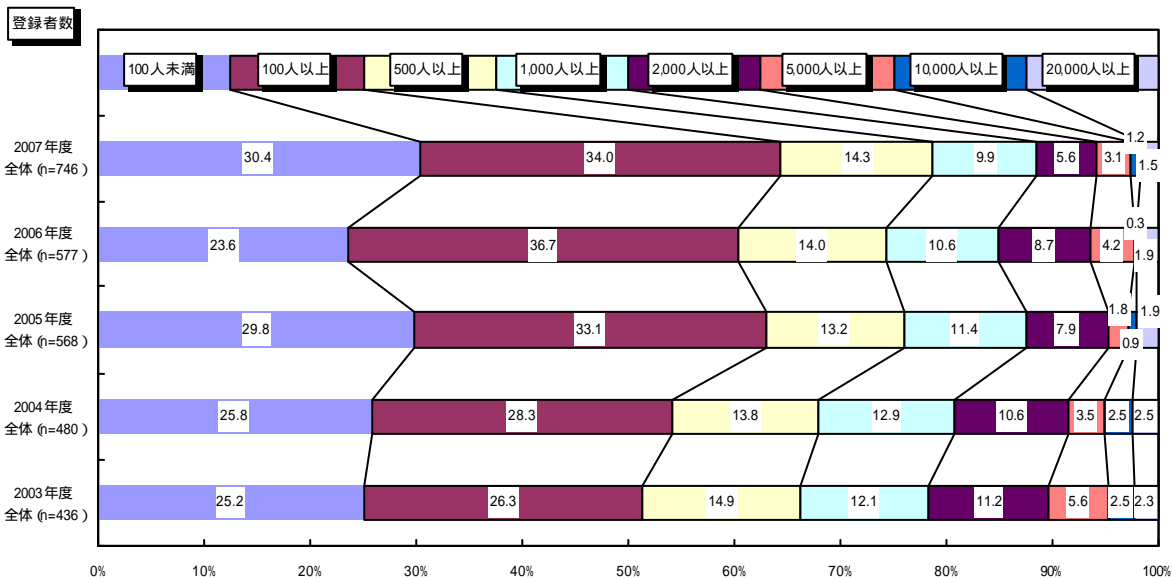


4. 登録者数

登録者数は「100人以上500人未満」が最も多く34.0%。

登録者数は「100人以上500人未満」が最も多く34.0%、次いで「100人未満」30.4%、「500人以上1,000人未満」14.3%、「1,000人以上2,000人未満」9.9%、「2,000人以上5,000人未満」5.6%であった。「5,000人以上（10,000人以上、20,000人以上を含む）」は5.8%であった。

回答のあった746社の登録者数の合計は1,395,597人、1社平均は1,870.77人であった。



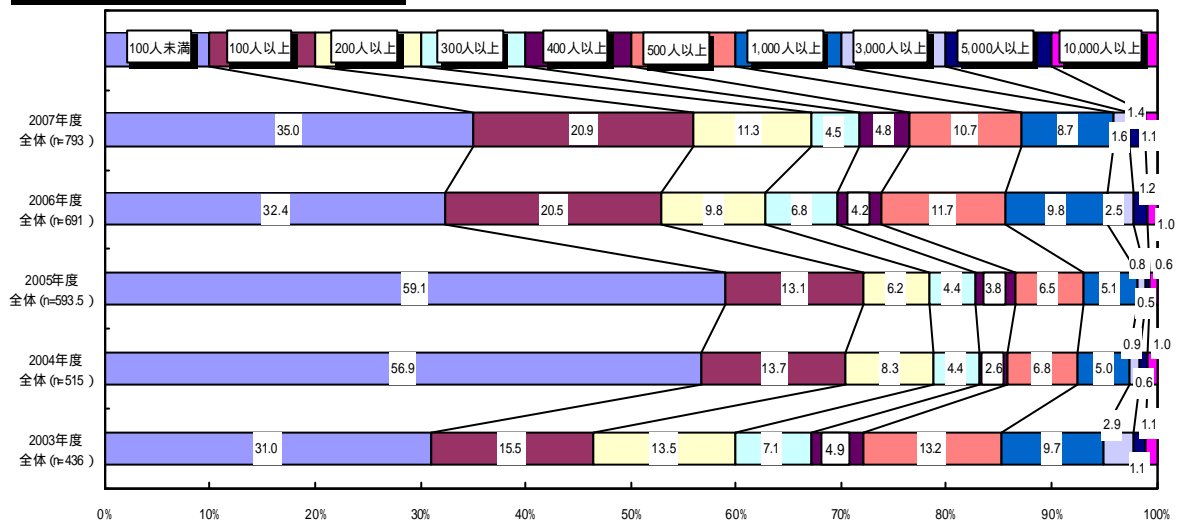
5. 派遣労働者数（「常用雇用労働者」+「常用雇用労働者以外の労働者」）

派遣労働者数（「常用雇用労働者」+「常用雇用労働者以外の労働者」）は、「100人未満」が最も多く35.0%。

派遣労働者数は「100人未満」が最も多く35.0%、次いで「100人以上200人未満」20.9%、「200人以上300人未満」11.3%、「500人以上1,000人未満」10.7%、「1,000人以上3,000人未満」8.7%であった。

回答のあった793社の派遣労働者数の合計は635,100人、1社平均は800.88人であった。

派遣労働者数（常用雇用労働者+常用雇用労働者以外の労働者）



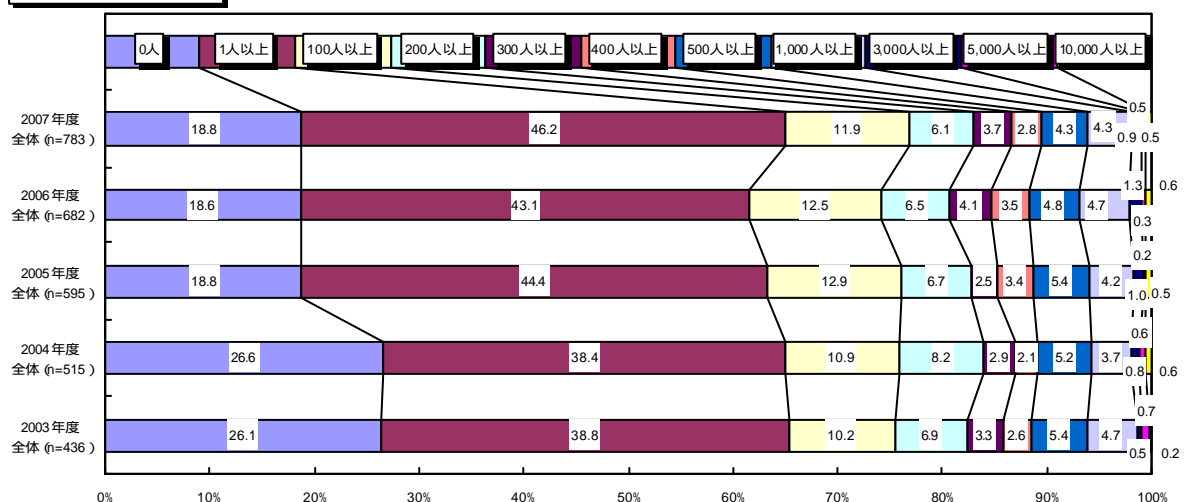
5-1. 派遣労働者数（「常用雇用労働者」）

派遣労働者数（「常用雇用労働者」）は、「1人以上100人未満」が最も多く46.2%。

派遣労働者数は「1人以上100人未満」が最も多く46.2%、次いで「0人」18.8%、「100人以上200人未満」11.9%、「200人以上300人未満」6.1%であった。

回答のあった783社の派遣労働者数の合計は266,015人、1社平均は339.74人であった。

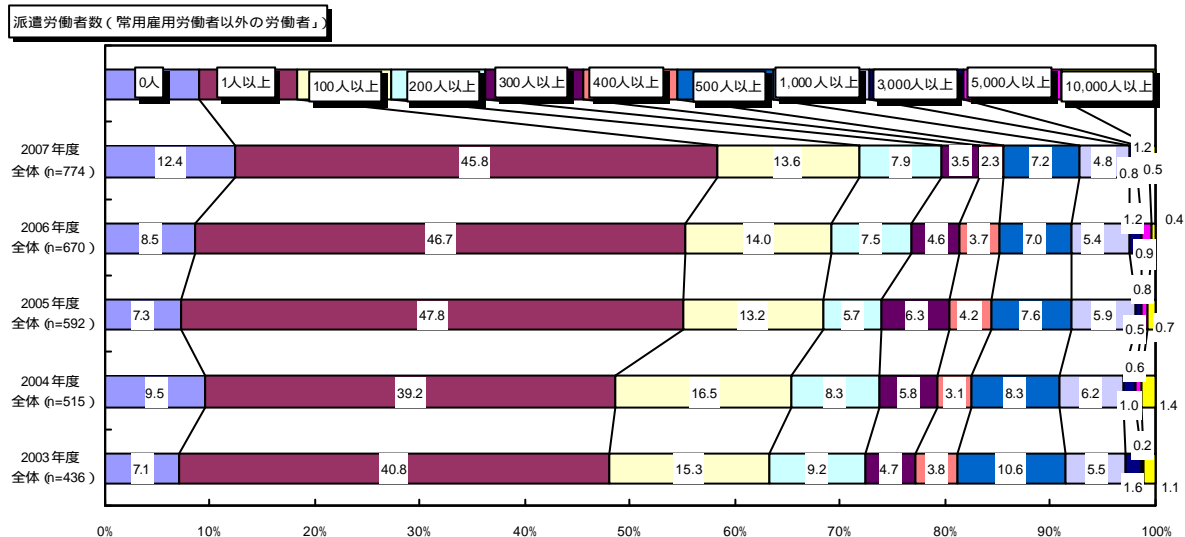
派遣労働者数（常用雇用労働者）



5-2. 派遣労働者数（「常用雇用労働者以外の労働者」）

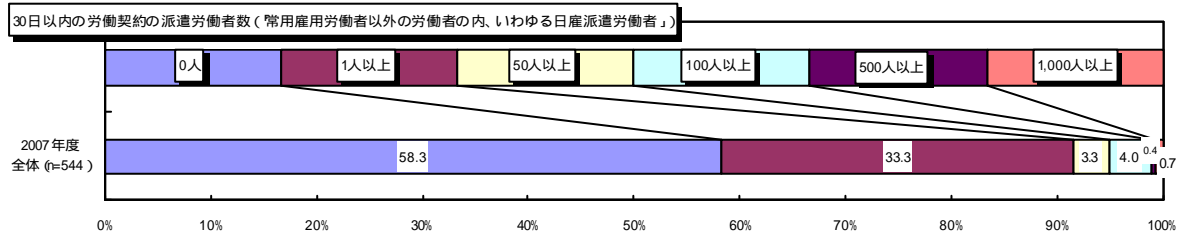
派遣労働者数（「常用雇用労働者以外の労働者」）は、「1人以上100人未満」が最も多く45.8%。

派遣労働者数は「1人以上100人未満」が最も多く45.8%、次いで「100人以上200人未満」13.6%、「0人」が12.4%、「200人以上300人未満」が7.9%、「500人以上1,000人未満」7.2%であった。回答のあった774社の派遣労働者数の合計は369,085人、1社平均は476.85人であった。



5-3. 派遣労働者数（「常用雇用労働者以外の労働者の内、日雇派遣労働者」）

日雇派遣労働者数は、「0人」が最も多く58.3%。

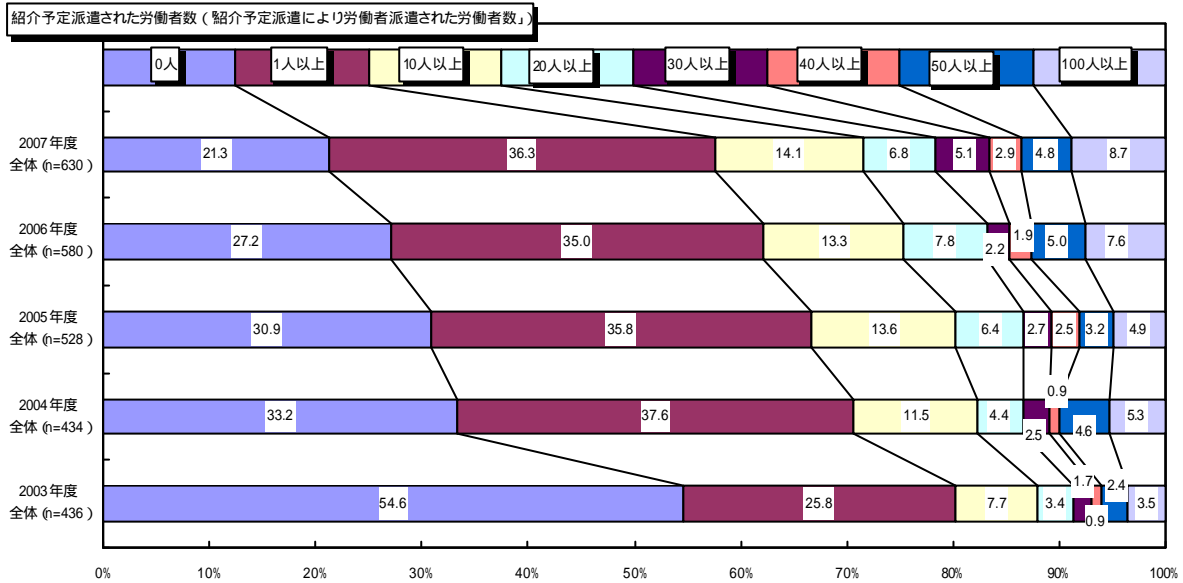


6-1. 紹介予定派遣された労働者数

紹介予定派遣された労働者数は、「1人以上10人未満」が最も多く36.3%。

紹介予定派遣人数（紹介予定派遣により労働者派遣された労働者数）は「1人以上10人未満」が36.3%、次いで「0人」21.3%、「10人以上20人未満」14.1%、であった。

回答のあった630社の紹介予定派遣人数（紹介予定派遣により労働者派遣された労働者数）の合計は36,410人、1社平均は57.79人であった。



6-2. 紹介予定派遣された労働者数（「紹介予定派遣で職業紹介を経て直接雇用に結びついた労働者数」）

「紹介予定派遣で職業紹介を経て直接雇用に結びついた労働者数」は「1人以上10人未満」が最も多く39.8%。

紹介予定派遣人数（紹介予定派遣で職業紹介を経て直接雇用に結びついた労働者数）は「1人以上10人未満」が最も多く39.8%、次いで「0人」24.9%、「10人以上20人未満」13.2%、であった。

回答のあった627社の紹介予定派遣人数（紹介予定派遣で職業紹介を経て直接雇用に結びついた労働者数）の合計は21,315人、1社平均は34.00人であった。

